

# QUAI RUSSEL QUAY

« *Tout le village était là sur les quais pour notre départ. Sur le bateau, ils distribuaient des serpentins. On les lançait à la famille. Et quand le bateau partait, les serpentins se brisaient. Le symbole de la séparation était très fort...* »

- Rachel Billette. À l'âge de 20 ans, en 1963, elle est partie pour un voyage de deux mois en Europe avec trois de ses amies de Saint-Louis-de-Gonzague.



Ship Empress of Canada, 26 juillet 1947 / July 26, 1947 / Conrad Poirier, Bibliothèque et Archives nationales du Québec, Direction du Centre d'archives de Montréal, Fonds Conrad Poirier, P48, S1, P15861

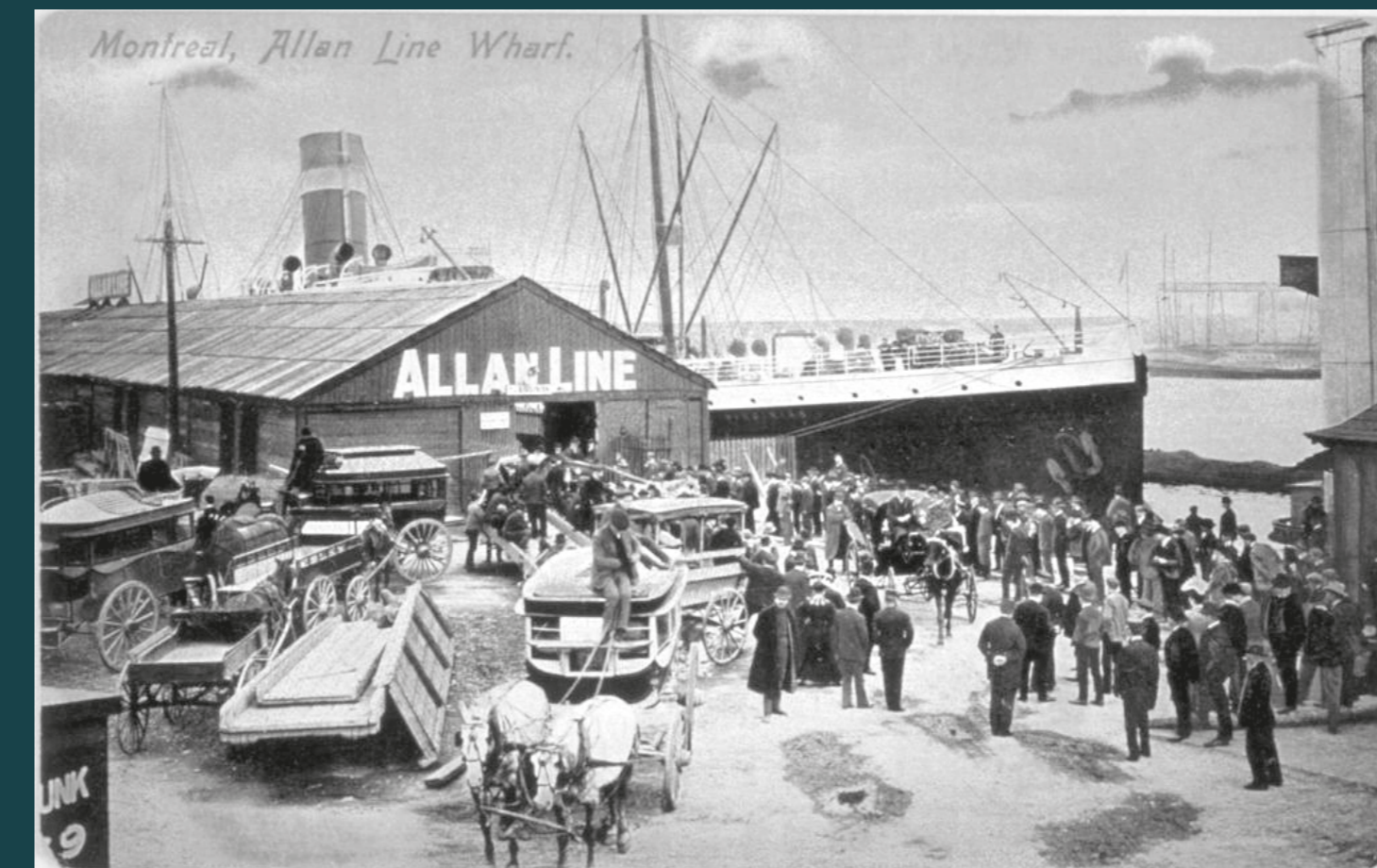
*“The entire village was there on the quays for our departure. On the ship, they passed out streamers. We threw them to family members. When the ship set sail, the streamers broke. It was a powerful symbol of our separation.”*

- Rachel Billette who, in 1963 at the age of 20, left for a two-month trip to Europe with three of her friends from Saint-Louis-de-Gonzague.

## ARRIVÉES ET DÉPARTS AU QUAI RUSSEL / COMINGS AND GOINGS AT RUSSEL QUAY

L'avènement d'une riche bourgeoisie au début du 19<sup>e</sup> siècle amène le développement de circuits maritimes touristiques. Une fois le chenal de navigation creusé en 1856, le quai Russel, maintenant Alexandra, devient le quai d'embarquement et de débarquement des transatlantiques à passagers en partance ou en provenance d'Europe et des États-Unis. Les grands bateaux de croisière continuent d'y accoster aujourd'hui.

The emergence of a wealthy bourgeoisie in the early 19<sup>th</sup> century led to the development of sea tours. When the navigation channel was completed in 1856, Russel Quay (now known as Alexandra Quay) became the boarding and landing pier for transatlantic passenger ships traveling to and from Europe and the United States. Large cruise ships still dock there today.



Carte postale Montréal, le quai de la compagnie Allan Line / Postcard: Montréal, Allan Line Wharf / © Bibliothèque et Archives nationales du Québec, CP3001

## COMPAGNIES MARITIMES / SHIPPING COMPANIES

En 1880, une trentaine de compagnies maritimes fréquentent régulièrement le port, dont la Allan Line, la White Star Line et la Cunard. Leurs navires relient Montréal non seulement à l'Europe, à la Grande-Bretagne et aux villes côtières américaines, mais aussi à différentes villes portuaires québécoises et ontariennes. Par plaisir ou par affaires, chaque jour, plus de 1 000 voyageurs foulent le quai Russel en 1913!

In 1880, some 30 shipping companies transited through the port on a regular basis, including the Allan, White Star and Cunard lines. Their ships linked Montréal to Europe, Great Britain and cities along the American coastline as well as port cities in Québec and Ontario. In 1913, over 1 000 people descended upon Russel Quay every day for business or pleasure!

## UNE NOUVELLE TERRE D'ACCUEIL / NEW LIFE IN MONTRÉAL



Groupe de réfugiés ou d'immigrants sur un bateau / Group of refugees or immigrants on a ship, Martin Wolff 1907-14 © Musée McCord, MP-1981.160.258  
Siège social de la Edmonstone, Allan and Company, 19<sup>e</sup> siècle / Head office of Edmonstone, Allan and Company, 19<sup>th</sup> century © Musée McCord, M930.50.8.277

Par train ou par bateau, les immigrants affluent vers Montréal. La vague d'immigration des années 1840 comprend des dizaines de milliers d'Irlandais fuyant la famine, en plus d'Anglais et d'Écossais. Entassées dans les cales de cargos, ces populations effectuent la traversée de 12 jours dans des conditions souvent insalubres. Durant la deuxième vague, de 1896 à 1914, le Canada accueille trois millions d'immigrants d'Europe de l'Est, d'Italie et d'Allemagne.

Immigrants streamed into Montréal by train and boat. During the immigration wave of the 1840s, tens of thousands of Irishmen fleeing famine, Englishmen and Scots came to the city. Cramped in the holds of cargo ships, they spent 12 days crossing the ocean in conditions that were often unsanitary. In the second immigration wave (1896-1914), Canada welcomed three million people from Eastern Europe, Italy and Germany.

